

Oceňovací a znalecká kancelář s.r.o.

se sídlem Václavské náměstí 808/66, Praha, kancelář Sušilova 1938/26, Přerov
zapsaná v obchodním rejstříku, vedená u rejstříkového soudu v Praze, oddíl C, vložka 178876

ZNALECKÝ POSUDEK

číslo: 26343/2024

z oboru EKONOMIKA, odvětví Oceňování nemovitých věcí

O ceně ideálního spoluvlastnického podílu ve výši 1/2 nemovité věci - **objektu bez čp/če, garáž**, na pozemku p.č. 1436/6 (LV 1423), v k.ú. Košíře, obec Praha, okres Hlavní město Praha.

Zadavatel posudku:

JUDr. Juraj Podkonický, Ph.D.
soudní exekutor, Exekutorský úřad Praha 5
Evropská 663/132
160 00 Praha 6
IČ: 49720821

Číslo jednací zadavatele:

067 EX 6300/08-532

Číslo položky v evidenci posudků:

063191/2024

Účel posudku:

Zjištění obvyklé ceny nemovitých věcí v souladu s §336, o.s.ř., pro potřebu exekučního řízení

Dle zákona č. 151/1997 Sb. v platném znění, o oceňování majetku, dle oceňovacích standardů, podle stavu ke dni 1. 8. 2024 posudek vypracovala znalecká kancelář:

Oceňovací a znalecká kancelář s.r.o.
sídlo: Václavské náměstí 808/66, 110 00 Praha
provozovna: Sušilova 1938/26, 750 02 Přerov
e-mail: info@posudek.com
www.posudek.com

Posudek byl vypracován dle §49, vyhlášky č. 503/2020 v elektronické podobě.

V Praze, dne 8. 8. 2024.

1. ZADÁNÍ ZNALECKÉHO POSUDKU

1.1. Odborná otázka zadavatele:

Na základě usnesení, ze dne 23. 7. 2024, vydané **Exekutorským úřadem Praha 5, č.j. 067 EX 6300/08-532**, byla ustanovena znalecká kancelář a to k ocenění ideálního spoluvlastnického podílu ve výši 1/2 nemovité věci - **objektu bez čp/če, garáž**, na pozemku p.č. 1436/6 (LV 1423), v k.ú. Košíře, obec Praha, okres Hlavní město Praha.

Zpracovateli se ukládá, aby stanovil obvyklou cenu těchto nemovitých věcí a jejich příslušenství. Dále se zpracovateli ukládá, aby stanovil cenu movitých věcí, které tvoří příslušenství vedených nemovitostí, a stanovil cenu práv a závad spojených s uvedenými nemovitými věcmi.

1.2. Účel znaleckého posudku:

Zjištění obvyklé ceny nemovitých věcí v souladu s §336, o.s.ř., pro potřebu exekučního řízení č.j. **067 EX 6300/08-532**. Výsledná hodnota stanovená tímto znaleckým posudkem je pouze východiskem pro to, aby mohlo být stanoveno nejnižší podání při dražbě (§336e, odst. 1 o.s.ř.).

1.3. Skutečnosti sdělené zadavatelem mající vliv na přesnost závěru posudku:

Zadavatel znaleckého posudku nesdělil znalecké kanceláři žádnou skutečnost, mající vliv na přesnost závěrů, kromě skutečností zřejmých ze zadavatelem předložených podkladových materiálů.

2. VÝČET PODKLADŮ

2.1. Popis postupu znalce při výběru zdrojů dat:

Použité zdroje dat a data ve vztahu k zadané odborné otázce byly získány z veřejných zdrojů, z dostupných informačních databází, z listin, z informací získaných při prohlídce na místě samém a z podkladů, informací a dat poskytnutých zadavatelem.

Data, charakterizující oceňované nemovité věci, byla získána z veřejných databází např: Český úřad zeměměřický a katastrální, Lexikon měst a obcí ČR, RIS (regionální informační servis), ePusa (e-portál územních samospráv), Český statistický úřad a další.

V případě zdrojů dat poskytnutých zadavatelem a dalšími osobami byla akceptace předaných zdrojů provedena kvalifikovaně, tj. byla odborně zvážena vhodnost a věrohodnost těchto dat.

Při zkoumání bylo obecně postupováno za dodržení platné právní úpravy (zákon č. 151/1997 Sb., o oceňování majetku v aktuálním znění, vyhláška č. 441/2013 Sb. k provedení zákona o oceňování majetku v aktuálním znění) a za využití aktuálních metod a prostředků s přihlédnutím i k Mezinárodním oceňovacím standardům (IVSC).

2.2. Výčet vybraných zdrojů dat a jejich popis:

Výpis z katastru nemovitostí č. 3006, pro k.ú. Košíře, obec Praha, okres Hlavní město Praha, vyhotovený objednavatelem, dne 20.6.2024.

Náhled katastrální mapy, pro k.ú. Košíře, obec Praha, okres Hlavní město Praha, vyhotovený znaleckou kanceláří, dne 1. 8. 2024.

Grafické výstupy - výstřižky z vyhodnoceného povodňového plánu České republiky a mapových podkladů týkající se oceňované lokality, uveřejněné na adresách <https://dpp.hydrosoft.cz/> a <https://mapy.cz/>.

Informace a skutečnosti sdělené objednavatelem.

Internetové stránky Českého statistického úřadu <https://www.czso.cz/>.

Program Delta-NEM včetně systému monitorování trhu MoniT - program od společnosti Diotima, s.r.o., Přemyslovská 14, 130 00 Praha 3-Vinohrady.

Dále byly využity poznatky z odborné literatury, obecně přijímaných standardů oceňování a platné legislativy.

3. NÁLEZ

3.1. Popis postupu při sběru či tvorbě dat:

Prohlídka a zaměření nemovitých věcí byly provedeny dne 1. 8. 2024 za přítomnosti pracovníka znalecké kanceláře Ing. Radka Mikuláše.

Povinný se přes písemnou výzvu místního šetření nezúčastnil a nebyla pracovníkovi znalecké kanceláře umožněna prohlídka předmětu ocenění. Pro potřeby tohoto znaleckého posudku bylo provedeno ohledání a zaměření nemovitých věcí zvenčí.

Některé prvky zejména vnitřního vybavení objektu nebyly zjištěny, pro potřeby tohoto znaleckého posudku jsou uvažovány jako standardní, jejich stav, stáří a další životnost je odhadnuta odborným odhadem zpracovatele.

Data realizovaných prodejů, obsahující údaje o dosažených cenách nemovitostí, byla získána znaleckou kanceláří dálkovým přístupem do katastru nemovitostí prostřednictvím příslušného webového rozhraní. Data byla doplněna o informace získané ze systému monitorování trhu, mapové aplikace, realitního trhu atd.

V případě zdrojů dat poskytnutých dalšími osobami byla akceptace předaných zdrojů provedena kvalifikovaně, tj. byla odborně zvážena vhodnost a věrohodnost těchto dat.

3.2. Popis postupu při zpracování dat:

Data budou zpracována způsobem, který odpovídá analýze dat. Bude zpracován a vytvořen souhrn dat a uvedena veškerá zjištění ze sesbíraných a vytvořených dat a z provedeného místního šetření, na základě kterých bude dospěno k výsledkům. Zjištěna a zpracována budou data z evidence Katastru nemovitostí, vytvořena a zpracována data z místního šetření a bude provedena analýza trhu. Výsledky analýzy trhu budou odborně setřizeny, analyzovány a vyhodnoceny.

Vlastní výpočtová část posudku bude vyhotovena s podporou programu Delta-NEM - program od společnosti Diotima, s.r.o., kdy podpůrné výpočtové části a finální editace výstupních textů budou vyhotoveny prostřednictvím souboru aplikací a služeb Microsoft Office.

V případě potřeby bude rovněž upravena pořízená fotodokumentace předmětu ocenění, a to z důvodu ochrany osobních údajů třetích osob.

3.3. Výčet zpracovaných dat:

Cenové údaje zjištěné prostřednictvím dálkového přístupu do katastru nemovitostí, prostřednictvím internetové aplikace www.cuzk.cz.

Skutečnosti a výměry zjištěné na místě samém při místním šetření.

Informace uveřejněné na realitních serverech <https://www.sreality.cz>, <https://www.reality.cz>, <https://www.realitycechy.cz> a <https://www.realitymorava.cz>.

Objednavatelem, povinným, či účastníkem místního šetření nebyla ke dni zpracování tohoto znaleckého posudku předložena žádná nájemní, či jiná smlouva, na základě které by byl předmět ocenění užíván. **Ocenění je provedeno pro předmět ocenění volný, neobsazený, nepronajatý.**

Dle dostupných údajů z databáze Českého úřadu zeměměřičského a katastrálního jsou ke dni vypracování tohoto znaleckého posudku evidovány tyto vlastnické údaje:

Kraj	Hlavní město Praha	
Obec	Praha	
Katastrální území	Košíře (728764)	
Část obce	Košíře	
Počet obyvatel	1 357 326	
List vlastnictví číslo	3006	
Vlastníci:		
	1. Bazalová Věra	podíl 1 / 2
	Pod dálnicí 1237/9, Michle, 14100 Praha 4	
	2. Ekrt Vladimír	podíl 1 / 2
	Plzeňská 414/20, Smíchov, 15000 Praha 5	

Celkový popis předmětu ocenění:

Jedná se o přízemní, zděnou, nepodsklepenou garáž pod mírnou pultovou střechou krytou standardní povlakovou krytinou IPA. Objekt je situovaný v zastavěné, vnitřní části města Praha, v místní části s názvem Košíře, v řadové zástavbě jako řadový vnitřní. Pozemek leží v rovinném terénu a je přístupný po veřejné, zpevněné komunikaci na pozemcích p.č. 1427/63 - ostatní plocha a p.č. 1427/76 - ostatní plocha, které jsou ve vlastnictví a podílovém spoluvlastnictví hlavního města Praha a dále přes nezpevněné pozemky p.č. 1435 - ostatní plocha a p.č. 1436/19 - ostatní plocha, které jsou ve vlastnictví jiných subjektů - soukromých osob (**přístup není po právní stránce zajištěn**).

Dle informací ČSÚ ve městě Praha se nachází tyto inženýrské sítě: elektro, obecní vodovod, plynové vedení a hloubková kanalizace.

Při místním šetření bylo pracovníkem znalecké kanceláře zjištěno, že se jedná o garáž určenou pro jedno osobní vozidlo.

Základy:	smíšené	<i>s izolací</i>
Obvodové stěny:	zděné	
Stropy:	*	
Krov:	pultová střecha	
Krytina:	IPA	
Klempířské konstrukce:	žlaby - svody	<i>pozinkované</i>
Úprava povrchů:	VNITŘNÍ *	
	FASÁDNÍ	stříkané omítky
Dveře:	-	
Okna:	luxfery	
Vrata:	plechová	
Podlahy:	*	
Elektroinstalace:	*	

* prvky vybavení objektu nebyly zjištěny, pro potřeby tohoto znaleckého posudku jsou uvažovány jako standardní, jejich stav, stáří a další životnost je odhadnuta odborným odhadem zpracovatele

Původní stáří objektu je dle dostupných podkladových materiálů a dle místního šetření cca 40 roků. V průběhu své celkové životnosti objekt procházel pouze běžnou údržbou prvků krátkodobých životností, která byla v posledních letech zanedbána. Celkový technický stav a údržbu lze ke dni ocenění uvažovat jako podprůměrnou.

Při místním šetření nebylo zjištěno příslušenství stavby hlavní, neboť pozemek je ve vlastnictví třetí osoby a není předmětem ocenění.

Dle místního šetření, informací objednavatele a dle dalších dostupných podkladových materiálů nejsou s draženými nemovitými věcmi spojeny žádná práva či závady.

Movité věci, které by tvořily příslušenství k oceňovaným nemovitostem, nejsou a nebyly zjištěny při místním šetření zpracovatele.

Kladné stránky oceňovaných nemovitostí:

- dopravní dostupnost města je zajištěna autobusovou i vlakovou dopravou a MHD
- kompletní občanská vybavenost města

Záporné stránky oceňovaných nemovitostí:

- přístup k objektu je po nezpevněné komunikaci na pozemcích jiného vlastníka (právně není zajištěn přístup)
- horší docházková vzdálenost do centra města
- nebyla umožněna kompletní prohlídka oceňovaných nemovitostí

4. POSUDEK

Vymezení pojmů dle legislativy:

Definice dle zákona č. 151/1997 Sb.:

§2, odst. 1, zákona 151/1997 Sb. v platném znění zní: „*Pokud tento zákon nestanoví jiný způsob oceňování, oceňují se majetek a služba obvyklou cenou.*“

§2, odst. 2, zákona 151/1997 Sb. v platném znění zní: „*Obvyklou cenou se pro účely tohoto zákona rozumí cena, která by byla dosažena při prodejích stejného, popřípadě obdobného majetku nebo při poskytování stejné nebo obdobné služby v obvyklém obchodním styku v tuzemsku ke dni ocenění. Přitom se zvažují všechny okolnosti, které mají na cenu vliv, avšak do její výše se nepromítají vlivy mimořádných okolností trhu, osobních poměrů prodávajícího nebo kupujícího ani vliv zvláštní obliby. Mimořádnými okolnostmi trhu se rozumějí například stav tísně prodávajícího nebo kupujícího, důsledky přírodních či jiných kalamit. Osobními poměry se rozumějí zejména vztahy majetkové, rodinné nebo jiné osobní vztahy mezi prodávajícím a kupujícím. Zvláštní oblibou se rozumí zvláštní hodnota přikládaná majetku nebo službě vyplývající z osobního vztahu k nim. **Obvyklá cena vyjadřuje hodnotu majetku nebo služby a určí se ze sjednaných cen porováním.***“

§2, odst. 3, zákona 151/1997 Sb. v platném znění zní: „*V odůvodněných případech, kdy nelze obvyklou cenu určit, oceňuje se majetek a služba tržní hodnotou, pokud zvláštní právní předpis nestanoví jinak. Přitom se zvažují všechny okolnosti, které mají na tržní hodnotu vliv. Důvody pro neurčení obvyklé ceny musejí být v ocenění uvedeny.*“

§2, odst. 4, zákona 151/1997 Sb. v platném znění zní: „*Tržní hodnotou se pro účely tohoto zákona rozumí odhadovaná částka, za kterou by měly být majetek nebo služba směněny ke dni ocenění mezi ochotným kupujícím a ochotným prodávajícím, a to v obchodním styku uskutečněném v souladu s principem tržního odstupu, po náležitém marketingu, kdy každá ze stran jednala informovaně, uvážlivě a nikoli v tísní. Principem tržního odstupu se pro účely tohoto zákona rozumí, že účastníci směny jsou osobami, které mezi sebou nemají žádný zvláštní vzájemný vztah a jednájí vzájemně nezávisle.*“

§2, odst. 5, zákona 151/1997 Sb. v platném znění zní: „*Určení obvyklé ceny a tržní hodnoty a postup při tomto určení musejí být z ocenění zřejmé, jejich použití, včetně použitých údajů, musí být odůvodněno a odpovídat druhu předmětu ocenění, účelu ocenění a dostupnosti objektivních dat využitelných pro ocenění. Podrobnosti k určení obvyklé ceny a tržní hodnoty stanoví vyhláška.*“

Definice dle vyhlášky 441/2013 Sb.:

§1a, odst. 1, vyhlášky 441/2013 Sb. v platném znění zní: „**Obvyklá cena se určuje porováním sjednaných cen stejných, popřípadě obdobných předmětů ocenění v obvyklém obchodním styku v tuzemsku ke dni ocenění. Do porovnání se nezahrnují ceny sjednané za vlivu mimořádných okolností trhu, osobních poměrů prodávajícího a kupujícího ani vlivu zvláštní obliby.**“

§1b, odst. 1, vyhlášky 441/2013 Sb. v platném znění zní: „**Tržní hodnotou předmětu ocenění je** odhadovaná částka, která se určuje zpravidla na základě výběru z více způsobů oceňování, a to zejména způsobu porovnávacího, výnosového nebo nákladového. Při určení

tržní hodnoty předmětu ocenění se zohledňují tržní rizika a předpokládaný vývoj na dílčím či místním trhu, na kterém by byl obchodován.“

4.1. Popis postupu při analýze dat:

Před vlastní analýzou dat byl proveden jejich sběr, který spočíval ve studiu podkladů poskytnutých zadavatelem a opatřených znaleckou kanceláří, dále bylo provedeno doplnění podkladů formou obstarání zdrojů cenových informací (kupní smlouvy k nemovitým věcem v blízkém či vzdálenějším okolí, rovněž byla provedena kontrola realitních nabídek na realitních serverech), následně byla provedena analýza takto získaných vstupů, vyhodnocení získaných dat a poznatků a jejich začlenění do textu posudku, jak je uvedeno dále.

4.2. Výsledky analýzy dat:

I. Obvyklá cena předmětu ocenění

Problematika Porovnávací hodnoty nemovitostí je v současné době nejlépe uceleně popsána v publikaci „Porovnávací hodnota nemovitostí“ vydaná nakladatelstvím EKOPRESS autor Zbyněk Zazvonil.

Jednotky porovnání, porovnání nemovitosti jako celku:

Jednotky porovnání jsou veličiny, jejichž prostřednictvím se porovnávání provádí. Ve většině případů jsou známé ceny vzorků vyjádřeny jako dosažené, dohodnuté či navrhované finanční částky za porovnávané nemovitosti jako za celky, tedy ve formě Kč/ks. Protože i hledaná porovnávací hodnota posuzovaných nemovitostí je požadována jako cena za celek, je nejjednodušším řešením za jednotku porovnání zvolit právě Kč/celek, resp. Kč/ks, a případné cenové úpravy vzhledem k jednotlivým rozdílnostem, eventuálně kvalitativní hierarchické uspořádání vzorků, provádět v těchto jednotkách. Výhody tohoto způsobu spočívají v jeho transparentnostech, jednoduchosti a snadné srozumitelnosti pro všechny účastníky trhu.

Kvantitativní porovnávací analýza:

Pro kvantitativní porovnávací analýzu je typické, že jednotlivé difference mezi vybranými vzorky a oceňovaným subjektem se snaží kvantifikovat, resp. shledané rozdíly se pokouší ocenit, najít směr jejich předpokládané kontribuce a následně je využít pro cenové úpravy ve formě srážek a přírážek s cílem, aby takto upravený výsledek reflektoval zatím neznámou porovnávací hodnotu oceňovaného subjektu. Za upravovaný základ jsou zvoleny známé ceny vzorků, a úpravy mají relativní formu ve vztahu ke zvolenému základu.

Tyto cenové úpravy lze charakterizovat jako vzájemné přizpůsobování cen, jejich vyrovnávání, „seřizování“ či „vyladování“, proto v odborné literatuře je pro tento proces obvykle používán termín *adjustace (adjustment)*.

Adjustace je založena na následujících předpokladech:

- jsou-li porovnávané nemovitosti, u nichž je prodejní cena známa, **horší než nemovitosti oceňované**, lze předpokládat, že oceňované nemovitosti mají **vyšší** cenu než nemovitosti porovnávané (než vzorek),
- jsou-li porovnávané nemovitosti, u nichž je prodejní cena známa, **lepší než nemovitosti oceňované**, lze předpokládat, že oceňované nemovitosti mají **nižší** cenu než nemovitosti

porovnávané (než vzorek).

Výběr porovnatelných vzorků:

Při výběru vzorků pro porovnání je potřeba vymezit tržní segmentu trhu což by mělo zajistit, aby nemovitosti byly podobné především v následujících charakteristikách:

- ve velikosti sídla a významu polohy pro účastníky trhu (samota, vesnice, spádové sídlo, předměstí, město, centrum, region, příhraničí, vnitrozemí, městské aglomerace, apod.),
- typu nemovitostí zejména ve vazbě na účelovou vhodnost použití jednotlivými účastníky trhu (bydlení, administrativa, služby, rekreace, výroba, speciální zaměření apod.),
- velikosti ve vazbě na přiměřenost potřeb co do rozsahu využití účastníky trhu (např. jednobytové, vícebytové, kombinované s provozními prostory, vhodné pro drobné živnosti, pro větší společnosti apod.),
- stavu ve vazbě na operativní možnosti využití účastníky trhu (okamžitě či podmíněně využitelné, volné, obsazené, s omezeným využitím, s možností dalšího rozvoje, variabilní apod.),
- kvality ve vazbě na způsob provedení, vybavenost, komfort a komplexnost ve vztahu k představám jednotlivých účastníků trhu (např. podřadné, běžné kvality, exkluzivní, zcela jedinečné),
- rozsahu působnosti na trhu ve vztahu k okruhu potenciálních poptávajících (lokální, regionální, celostátní, nadnárodní),
- řadové kategorizaci hodnoty ve vztahu k rozpočtovým omezením poptávajících a představám nabízejících (například 1 mil. Kč, do 3 mil. Kč, do 10 mil Kč atd),
- výběr porovnatelných vzorků je realizován prostřednictvím veřejně dostupných dat a údajů.

Použité koeficienty:

- **koeficient polohy** vyjadřuje rozdílnost polohy kombinující vlivy velikosti obce a atraktivity dané lokality porovnatelného vzorku,
- **koeficient přístupu** vyjadřuje rozdílnost v zajištění přístupu k pozemkům (právní / skutečný, zpevněný / nezpevněný),
- **koeficient technického stavu** vyjadřuje rozdílnost stavebně technického stavu porovnatelného vzorku,
- **koeficient datum realizace** vyjadřuje vývoj cen staveb od realizace prodeje (kalendářní čtvrtletí právních účinků zápisu) porovnatelného vzorku do doby aktuální cenové úrovně, a to za využití tzv. ČSOB indexu bydlení od ČSOB Hypoteční banky, který sleduje vývoj cen rodinných domů v čase (koeficient sleduje sice vývoj cen rodinných domů, ale jeho použití považujeme za přesnější a průkaznější než konstrukci vývoje cen srovnatelných objektů založenou na odborném odhadu).

Srovnatelné nemovité věci

1. Garáž, k.ú. Smíchov, obec Praha

Stavba: bez čp/če, garáž, LV 3442

Cena za nemovitost/skupinu nemovitostí

500.000,00 CZK

Listina, která je přiřazena jako podklad zápisu pro skupinu nemovitostí

Číslo řízení

Smlouva kupní ze dne 17.08.2022. Právní účinky zápisu k okamžiku 26.08.2022 09:49:06. Zápis proveden dne 20.09.2022.

V-51075/2022-101

Nemovitostí, u kterých došlo společně ke změně vlastnického práva, podle stavu k okamžiku zápisu podle listiny stavby: bez čp/če, garáž, LV 3442

2. Garáž, k.ú. Smíchov, obec Praha

Stavba: bez čp/če, garáž, LV 3213

Cena za nemovitost/skupinu nemovitostí

670.000,00 CZK

Listina, která je přiřazena jako podklad zápisu pro skupinu nemovitostí

Číslo řízení

Smlouva kupní ze dne 08.09.2023. Právní účinky zápisu k okamžiku 27.11.2023 09:28:38. Zápis proveden dne 19.12.2023.

V-63394/2023-101

Nemovitostí, u kterých došlo společně ke změně vlastnického práva, podle stavu k okamžiku zápisu podle listiny stavby: bez čp/če, garáž, LV 3213

3. Garáž, k.ú. Smíchov, obec Praha

Stavba: bez čp/če, garáž, LV 10054

Cena za nemovitost/skupinu nemovitostí

688.000,00 CZK

Listina, která je přiřazena jako podklad zápisu pro skupinu nemovitostí

Číslo řízení

Smlouva kupní ze dne 10.03.2023. Právní účinky zápisu k okamžiku 03.05.2023 11:12:55. Zápis proveden dne 24.05.2023.

V-23387/2023-101

Nemovitostí, u kterých došlo společně ke změně vlastnického práva, podle stavu k okamžiku zápisu podle listiny stavby: bez čp/če, garáž, LV 10054

Stanovení obvyklé ceny

1. Garáž, k.ú. Smíchov, obec Praha		
Cena nemovité věci (CN)	500 000,- Kč	
K _{polohy}	1,00	srovnatelná
K _{přístupu}	1,30	výrazně lepší (přístup právně zajištěn)
K _{technického stavu}	1,00	horší, než oceňovaná nemovitost
K _{datum realizace}	0,97	26.8.2022
Upravená cena (UC)	396 510,71 Kč	

2. Garáž, k.ú. Smíchov, obec Praha		
Cena nemovité věci (CN)	670 000,- Kč	
K _{polohy}	1,00	srovnatelná
K _{přístupu}	1,30	výrazně lepší (přístup právně zajištěn)
K _{technického stavu}	1,05	mírně lepší, než oceňovaná nemovitost
K _{datum realizace}	0,99	27.11.2023
Upravená cena (UC)	495 800,50 Kč	

3. Garáž, k.ú. Smíchov, obec Praha		
Cena nemovité věci (CN)	688 000,- Kč	
K_{polohy}	1,00	srovnatelná
$K_{přístupu}$	1,30	výrazně lepší (přístup právně zajištěn)
$K_{technického stavu}$	1,10	lepší, než oceňovaná nemovitost
$K_{datum realizace}$	0,98	3.5.2023
Upravená cena (UC)	490 937,63 Kč	

kde $UC = CN / (K_{polohy} \times K_{přístupu} \times K_{technického stavu} \times K_{datum realizace})$

Minimální cena		396 510,71 Kč
Průměrná cena	$\Sigma UC / 3$	461 082,95 Kč
Maximální cena		495 800,50 Kč

Obvyklá cena 460 000,- Kč

Úprava ceny vlastnickým podílem

Vlastnický podíl	\times	$\frac{1}{2}$
Cena po úpravě	$=$	230 000,- Kč

Úprava ceny koeficientem

Výslednou „porovnávací hodnotu“ nejvíce ovlivňuje fakt, že se jedná o ocenění ideálního spoluvlastnického podílu 1/2 k výše uvedeným nemovitým věcem. V našich podmínkách trhu neexistuje žádná poptávka po takovýchto částech nemovitostí. Ideální spoluvlastnické podíly jsou zpravidla odkupovány ostatními spoluvlastníky, případně jsou kupovány se spekulativním záměrem. S ohledem na tyto skutečnosti nelze výslednou cenu stanovit jako součin spoluvlastnického podílu s cenou celku, ale je nutné ji dále redukovat. V našem konkrétním případě volíme redukci o výše uvedeného spoluvlastnického podílu o 20%.

vliv spoluvlastnictví	\times	0,800
Cena po úpravě	$=$	184 000,- Kč

Obvyklá cena 184 000,- Kč

5. ODŮVODNĚNÍ

5.1. Interpretace výsledků analýzy:

Ve znaleckém posudku bylo využito základních obecně uznávaných metod ocenění, kdy výsledky jsou pro přehlednost zrekapitulovány v následující tabulce.

REKAPITULACE

Obvyklá cena určená ze sjednaných cen	184 000,- Kč
Movité věci	0,- Kč
Práva váznoucí (nájemní smlouva, pacht) nebyla zjištěna, nejsou.* K zástavním právům znalec nepřihlíží.	0,- Kč
Závady váznoucí (věcná břemena) nebyly zjištěny, nejsou.*	0,- Kč

*Konstatováno na základě podkladů dostupných ke dni zpracování tohoto znaleckého posudku.

5.2. Kontrola postupu:

V této fázi znaleckého posudku byla provedena celková a podrobná kontrola postupu, a to zejména kontrola jednotlivých zdrojů dat včetně jejich popisu, kontrola postupu při sběru, tvorbě a zpracování dat včetně výčtu těchto dat, kontrola postupu při analýze dat a dílčích výsledků analýzy dat a závěrem byla také provedena kontrola interpretovaných výsledků analýzy dat.

6. ZÁVĚR

6.1. Citace zadané odborné otázky:

Na základě usnesení, ze dne 23. 7. 2024, vydané **Exekutorským úřadem Praha 5, č.j. 067 EX 6300/08-532**, byla ustanovena znalecká kancelář a to k ocenění ideálního spoluvlastnického podílu ve výši 1/2 nemovité věci - **objektu bez čp/če, garáž**, na pozemku p.č. 1436/6 (LV 1423), v k.ú. Košíře, obec Praha, okres Hlavní město Praha.

Zpracovateli se ukládá, aby stanovil obvyklou cenu těchto nemovitých věcí a jejich příslušenství. Dále se zpracovateli ukládá, aby stanovil cenu movitých věcí, které tvoří příslušenství vedených nemovitostí, a stanovil cenu práv a závad spojených s uvedenými nemovitými věcmi.

6.2. Odpověď:

Po zvážení všech dostupných informací a zjištěných skutečností a s přihlédnutím k výsledkům analýzy dat, konstatujeme, že níže uvedená obvyklá cena nejlépe odpovídá aktuální situaci na trhu s nemovitými věcmi.

Obvyklá cena vyjadřující hodnotu předmětu ocenění určená ze sjednaných cen porovnáním činí

184 000,- Kč

Cena slovy: jednoosmdesátčtyřitisíce Kč

6.3. Podmínky správnosti závěru, případně skutečnosti snižující jeho přesnost:

V rámci tohoto znaleckého posudku nebyly stanoveny žádné podmínky správnosti závěru, ani jiné skutečnosti snižující jeho přesnost.

Seznam příloh obsahující celkem 17 stran:

Fotodokumentace
Výpis z katastru nemovitostí
Náhled katastrální mapy
Vyrozumění o ohledání nemovitostí
Doručenka vyrozumění
Porovnatelné vzorky

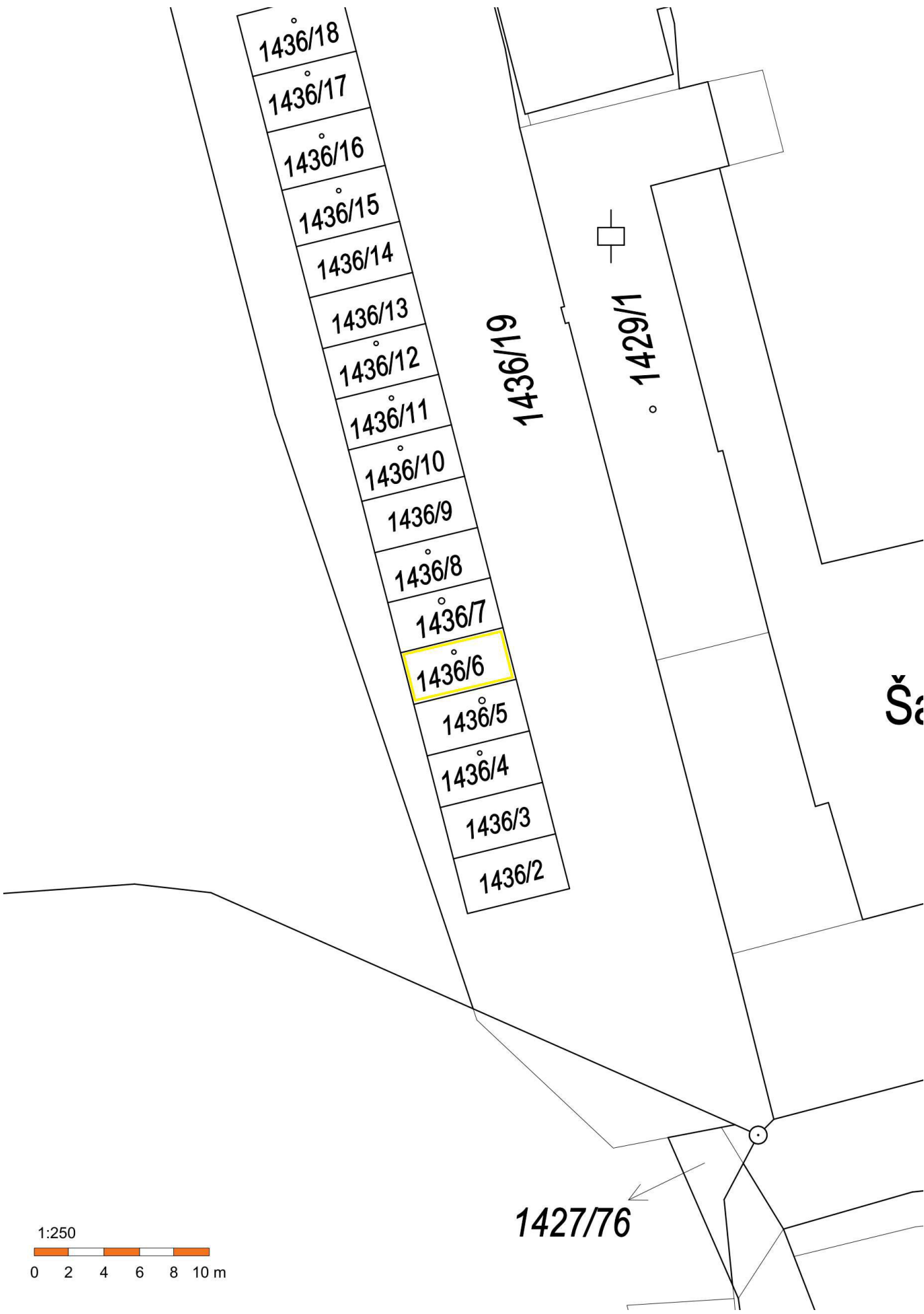
Fotodokumentace

Pouze objekt bez pozemku



Pouze objekt bez pozemku





Oceňovací a znalecká kancelář s.r.o.

- znalecká kancelář -

se sídlem Václavské náměstí 808/66, Praha; kancelář Sušilova 1938/26, Přerov
tel:+420 581 331 601, email info@posudek.com

Vladimír Ekrť
rok narození : 1956
Plzeňská 414/20
150 00 Praha

Vyrozumění o ohledání nemovitostí pracovníkem znalecké kanceláře

Na základě přiloženého usnesení byla naše znalecká kancelář ustanovena/přibrána ve věci zpracování znaleckého posudku nemovitostí dle přiloženého usnesení.

Termín ohledání se určuje na den 01.08.2024, příjezd pracovníka v čase 13:30 - 15:00 hod, u nemovitých věcí specifikovaných v kopii usnesení.

Povinní, popřípadě i další osoby jsou povinny umožnit soudnímu znalci prohlídku nemovitosti a jejího příslušenství potřebnou k provedení ocenění a zjištění stavu práv a závad s nemovitostí spojených. Povinný resp. další osoby se vyzývají k poskytnutí veškerých potřebných listin, údajů, informací (zvl. stavební dokumentace, kolaudační rozhodnutí, veškeré smlouvy týkající se předmětných nemovitostí, apod.) znalci. Tyto podklady jsou nutné k vyhotovení ocenění.

Nebude-li pracovníkovi znalecké kanceláře umožněna prohlídka nemovitostí, bude ocenění provedeno na základě veřejně dostupných písemných podkladů.

Současně upozorňujeme, že tomu, kdo nesplní povinnost uloženou jemu podle § 254 odst. 1 a § 127 odst. 3 o.s.ř., může soud k návrhu exekutora uložit pořádkovou pokutu až do výše **50.000,- Kč.**

V Přerově dne 24.07.2024

Oceňovací a znalecká
kancelář s.r.o.
Václavské náměstí 808/66
110 00 Praha
IČ: 268 69 004, DIČ:CZ26869004

.....
Oceňovací a znalecká kancelář s.r.o.
znalecká kancelář

Příloha : Kopie usnesení č.j. **067 EX 6300-08**

Doručenka datové zprávy

Předmět: obhlídka 067 EX 6300/08
ID zprávy: 1390058948
Typ zprávy: Poštovní datová zpráva
Stav zprávy: Doručená
Datum a čas doručení: 5.8.2024 v 23:59:59

Odesílatel: Oceňovací a znalecká kancelář s.r.o., Václavské náměstí 808/66, Nové Město, 11000 Praha 1, CZ
ID schránky: sphqy98
Typ schránky: Právnícká osoba
Odesílající osoba: Pověřená osoba

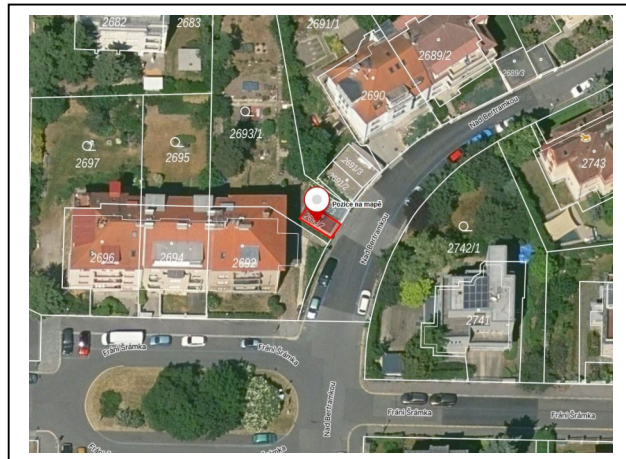
Adresát: Vladimír Ekrt - Vladimír Ekrt, Plzeňská 414/20, Smíchov, 15000 Praha 5, CZ
ID schránky: u8mfng
Typ schránky: Podnikající fyzická osoba

Zmocnění: Nezádáno
Naše čís. jednací: Nezádáno
Naše spisová zn.: Nezádáno
Vaše čís. jednací: Nezádáno
Vaše spisová zn.: Nezádáno
K rukám: Nezádáno
Do vlastních rukou: Ne

Události zprávy:

24.7.2024 v 13:41:22 EV0: Datová zpráva byla podána.
24.7.2024 v 13:41:22 EV5: Datová zpráva byla dodána do datové schránky příjemce.
5.8.2024 v 23:59:59 EV2: Uplynulo 10 dnů od dodání datové zprávy do datové schránky příjemce, aniž by se do schránky přihlásila osoba, která má s ohledem na rozsah svého oprávnění přístup k dodanému dokumentu (dle § 18a, odst. 3, zákona č. 300/2008 Sb., v platném znění). Zpráva byla označena jako doručená fikcí. Připadl-li 10. den na sobotu, neděli nebo svátek, nastalo doručení nejbližší následující pracovní den.

Porovnatelný vzorek č. 1



Stavba: **bez čp/če, garáž, LV 3442**

Cena za nemovitost/skupinu nemovitostí

500.000,00 CZK

Listina, která je přiřazena jako podklad zápisu pro skupinu nemovitostí

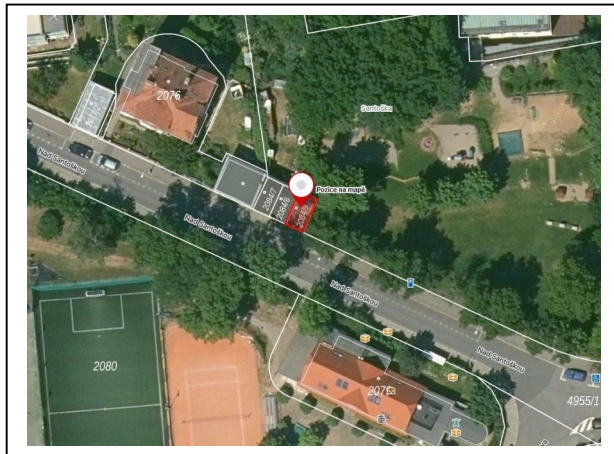
Číslo řízení

Smlouva kupní ze dne 17.08.2022. Právní účinky zápisu k okamžiku 26.08.2022 09:49:06. Zápis proveden dne 20.09.2022.

V-51075/2022-101

Nemovitosti, u kterých došlo společně ke změně vlastnického práva, podle stavu k okamžiku zápisu podle listiny stavby: **bez čp/če, garáž, LV 3442**

Porovnatelný vzorek č. 2



Stavba: **bez čp/če, garáž, LV 3213**

Cena za nemovitost/skupinu nemovitostí

670.000,00 CZK

Listina, která je přiřazena jako podklad zápisu pro skupinu nemovitostí

Číslo řízení

Smlouva kupní ze dne 08.09.2023. Právní účinky zápisu k okamžiku 27.11.2023 09:28:38. Zápis proveden dne 19.12.2023.

V-63394/2023-101

Nemovitosti, u kterých došlo společně ke změně vlastnického práva, podle stavu k okamžiku zápisu podle listiny stavby: **bez čp/če, garáž, LV 3213**

Porovnatelný vzorek č. 3



Stavba: bez čp/če, garáž, LV 10054

Cena za nemovitost/skupinu nemovitostí

688.000,00 CZK

Listina, která je přiřazena jako podklad zápisu pro skupinu nemovitostí

Číslo řízení

Smlouva kupní ze dne 10.03.2023. Právní účinky zápisu k okamžiku 03.05.2023 11:12:55. Zápis proveden dne 24.05.2023.

V-23387/2023-101

Nemovitosti, u kterých došlo společně ke změně vlastnického práva, podle stavu k okamžiku zápisu podle listiny stavby:

bez čp/če, garáž, LV 10054

Konzultant a důvod jeho přibrání:

Pro zpracování tohoto znaleckého posudku **nebyl přibrán konzultant.**

Osoby podílející se na zpracování posudku:

Ing. Tomáš Vingrálek
Ing. Štěpán Orálek
Ing. Radek Mikuláš
Ondřej Mlčoch
Ing. Petr Zahrada

Odměna nebo náhrada nákladů znalce:

Odměna a náhrada hotových výdajů byla stanovena v souladu s Vyhláškou o znalečném, v platném znění ke dni zadání znaleckého úkolu.

Znalecká doložka:

Znalecký posudek je podán znaleckou kanceláří, která je zapsaná v seznamu znalců vedeném Ministerstvem spravedlnosti pro obor ekonomika, odvětví ceny a odhady nemovitostí. Znalecký úkon je zapsán v evidenci posudků pod pořadovým číslem **063191/2024**.

6.4. Otisk znalecké pečeti:

6.5. Datum a podpis:

V Praze, dne 8. 8. 2024

.....

Ing. Tomáš Vingrálek

znalec vykonávající činnost prostřednictvím
znalecké kanceláře

Oceňovací a znalecká kancelář s.r.o.

znalecká kancelář

sídlo: Václavské náměstí 808/66, 110 00 Praha

kancelář: Sušilova 1938/26, 750 02 Přerov

e-mail: info@posudek.com

www.posudek.com